

OBSERVATOIRE DU CHANGEMENT CLIMATIQUE DANS LES ALPES DU NORD

ENNEIGEMENT DE LA SAISON HIVERNALE (NOV-AVRIL) 2021/2022



Les travaux de l'Observatoire sont financés par le
Département de la Savoie



BILAN 2022 – Alpes du Nord, 1000m - 1800m

SAISON HIVERNALE 2021/2022

Les cumuls de neige



Commentaires :

22^e saison la moins enneigée depuis 1959, avec un fort contraste :

- entre l'avant-saison, et un très bon cumul en décembre (14^e mois de décembre le plus enneigé, avec un début de mois proche des records).
- et le reste de la saison : 25% de déficit en moyenne sur janvier, février et avril. Mars atteint la 3^e place des moins enneigés (-80%).

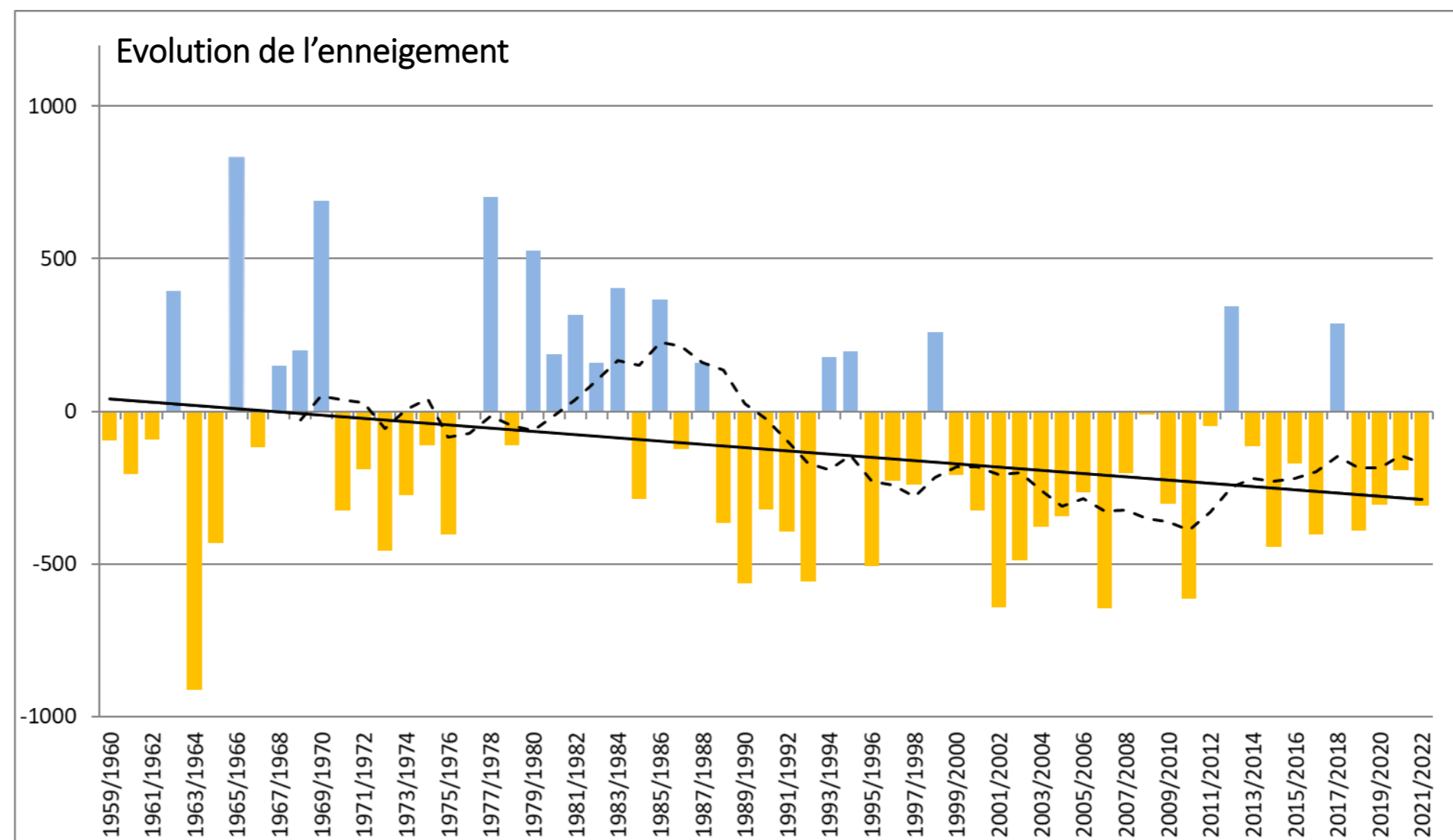
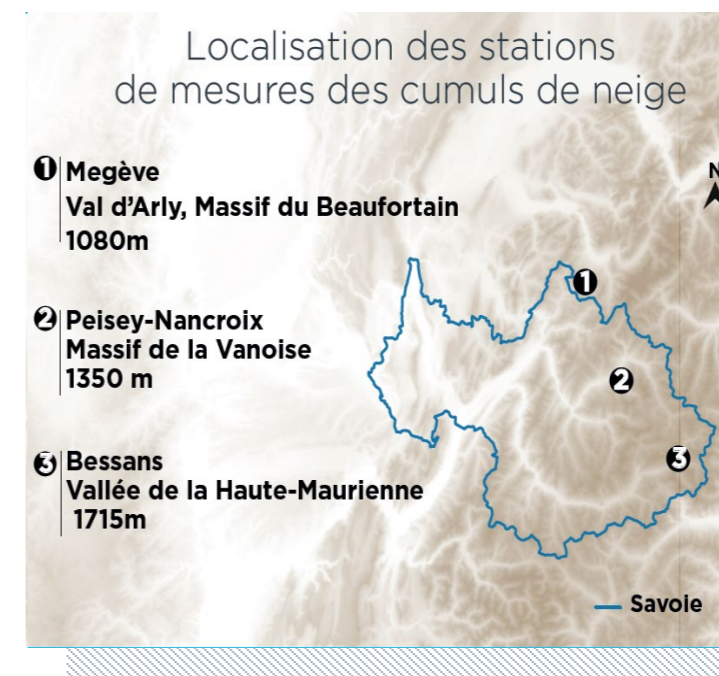
Le cœur de l'hiver (décembre et/ou janvier) est depuis plusieurs années « une valeur sûre », grâce à de bonnes précipitations entraînant des chutes de neige conséquentes. Par contre, irrémédiablement, l'arrière-saison (mars-avril) continue son érosion (7^e des moins enneigées depuis 1959).

C'est le manteau neigeux qui a subi l'impact dès janvier d'un déficit de précipitation couplé à un fort ensoleillement, et une bonne douceur en mars. La hauteur de neige vers 2000m début avril est parmi les plus faibles jamais enregistrée (Source : Météo-France). Ce faible stock nival, revigoré un temps vers le 10 avril, a rapidement fondu en mai, rajoutant une vulnérabilité supplémentaire sur la ressource en eau et sur la cryosphère bien malmenées par la sécheresse.

Neige en décembre

Ecart à la normale 1961/1990 : -22%

Ecart à la normale 1991/2020 : 0%



Écarts des cumuls de neige de la saison hivernale (en cm) de 1959/1960 à 2021/2022 par rapport à la normale 1961-1990 dans les Alpes du Nord

Source : Météo-France ; traitement AGATE.

Trait plein : tendance linéaire. Trait pointillé : moyenne décennale. Saison hivernale : nov-avril ; hiver : dec-fev

CURSEUR CLIMATIQUE SAISON HIVERNALE 2021/2022

Classement de l'enneigement depuis 1959

