

OBSERVATOIRE DU GRAND CHANTIER LYON-TURIN

DONNÉES CLÉS

—
Chantier de la galerie
de reconnaissance
de Saint-Martin-la-Porte
—

MAI 2019



Une initiative portée
et mise en œuvre par

DONNÉES CLÉS



INTRODUCTION

Pilotée par l'État, la Région Auvergne-Rhône-Alpes et le Département de la Savoie, la **démarche Grand Chantier Lyon-Turin** vise à préparer l'arrivée des chantiers, accompagner leur déroulement et valoriser les opportunités offertes pour les territoires et leur développement.

Dans ce cadre, l'**Observatoire**, conçu pour le Grand Chantier Lyon-Turin, est expérimenté sur la galerie de Saint-Martin-la-Porte (chantier SMP4). Véritable outil de suivi du chantier et de ses effets sur les territoires, son objectif est de favoriser les bonnes conditions de réalisation des travaux, de mesurer l'implication du tissu économique local et régional et d'anticiper les impacts générés par le chantier en adaptant les mesures et les politiques d'accompagnement des territoires.

L'Observatoire repose sur une sélection d'indicateurs, dont certains relèvent directement d'un volet chantier (emploi-formation, mobilisation du tissu économique local, hébergement du personnel,...) et d'autres d'un volet territoire, en apportant un éclairage sur les évolutions territoriales liées au chantier.

Ce dixième numéro de « **Données clés** » présente :

- les effets du chantier sur les territoires à partir d'une sélection d'indicateurs élaborée grâce aux données transmises par le groupement d'entreprises* en charge des travaux de la galerie de reconnaissance de Saint-Martin-la-Porte, complétées par des données de partenaires comme la DIRECCTE, Pôle Emploi, Mission Locale Jeunes,...

- un zoom sur l'accompagnement du personnel de l'usine à voussoirs pour retrouver un emploi en Maurienne.

*Le groupement d'entreprises est composé de Spie batignolles génie civil ; Eiffage Génie Civil ; Ghella Spa ; CMC Di Ravenna et Cogeis SpA.

SOMMAIRE

I.

PANORAMA DES EMPLOIS DU CHANTIER DE SAINT-MARTIN-LA-PORTE (SMP4)

1	467 EMPLOIS SUR LE CHANTIER EN MARS 2019	4
2	RÉPARTITION DES EMPLOIS SUR LE CHANTIER	5
3	ÉVOLUTION DE LA STRUCTURE DES EMPLOIS DU GROUPEMENT ET DE L'INTÉRIM	6
4	LES OUVRIERS : 72% DES EMPLOIS SUR LE CHANTIER	7
5	DES EMPLOIS MAJORITAIREMENT SPÉCIALISÉS	8
6	66 % DES EMPLOIS DU CHANTIER ISSUS DE RHÔNE-ALPES ET 50 % DE LA MAURIENNE	9

II.

LE RÉEMPLOI DU PERSONNEL DE L'USINE À VOUSOIRS

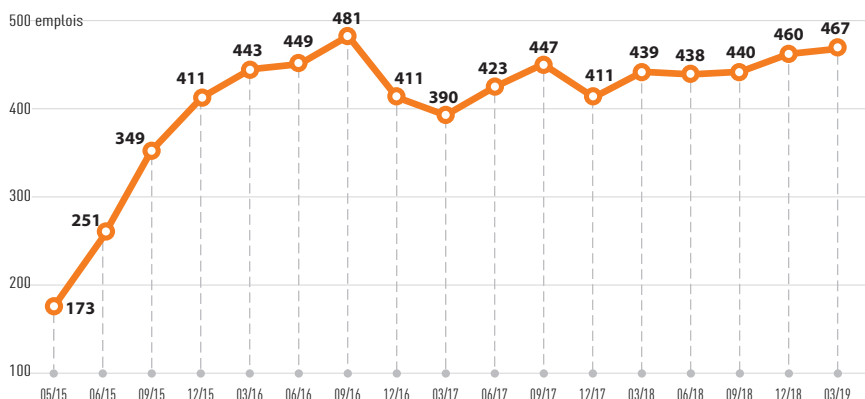
1	CHIFFRES CLÉS DES EMPLOIS DU GROUPEMENT ET DE L'INTÉRIM À L'USINE À VOUSOIRS	10
2	UN ACCOMPAGNEMENT DES OUVRIERS POUR RETROUVER UN EMPLOI EN MAURIENNE	11

PANORAMA DES EMPLOIS DU CHANTIER SMP4

La mesure des emplois porte sur le groupement d'entreprises, les intérimaires ainsi que sur les emplois des principaux sous-traitants, fournisseurs et prestataires qui travaillent sur le site du chantier et participent directement à l'ouvrage final.

1 467 EMPLOIS SUR LE CHANTIER EN MARS 2019

Évolution constatée au 31 mars 2019 des emplois du chantier de Saint-Martin-la-Porte (y compris principaux sous-traitants et usine à voussoirs)



Source : groupement SMP4 - AGATE

Les effectifs du chantier SMP4 restent stables jusqu'à la fin de l'activité de l'usine à voussoirs fin avril 2019. Le chantier comptera alors une cinquantaine d'emplois en moins jusqu'au terme de l'excavation au tunnelier durant l'été 2019. La fin de l'excavation en mode traditionnel est prévue à l'automne 2021.



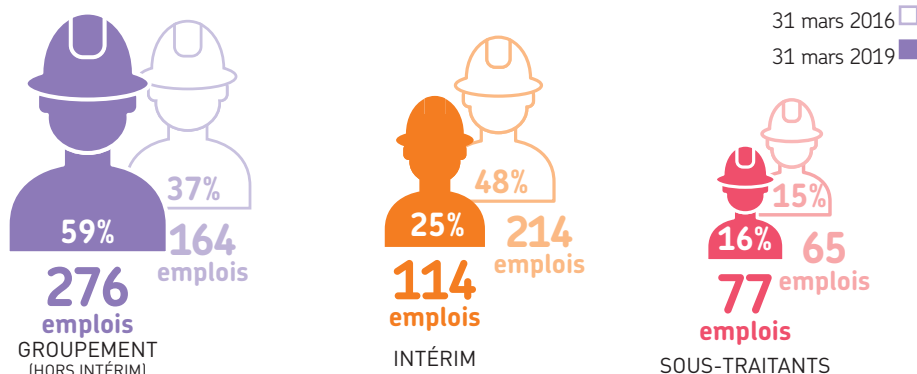
Du début du chantier à fin avril 2019, **3 632** personnes sont intervenues sur le chantier (quelle que soit la durée de travail) :

- **1 760** personnes du groupement et intérim

- **1 872** personnes en prestation et sous-traitance

2 RÉPARTITION DES EMPLOIS SUR LE CHANTIER

Évolution de l'origine des emplois du chantier SMP4



Source : groupement SMP4 - AGATE

→ **276 emplois du groupement d'entreprises** sont constitués par des mutations internes de personnels provenant des entreprises du groupement (Spie batignolles génie civil, Eiffage Génie Civil, Ghella, CMC Di Ravenna et Cogeis) mais aussi par des CDI de chantier.

→ **114 emplois intérimaires** viennent renforcer les équipes des entreprises. Ce personnel intérimaire, dont une partie n'est pas formée aux métiers des travaux souterrains, peut venir renforcer les équipes en place sur les chantiers. Cela permet l'accès de l'emploi local au chantier. L'emploi intérim a diminué significativement depuis 2016 car de nombreux contrats intérimaires ont évolué en CDIC.

→ **77 emplois en équivalent temps plein (ETP) sont issus des principales entreprises sous-traitantes, fournisseurs ou prestataires de services** qui travaillent sur le site du chantier et participent à l'ouvrage final. Ces emplois concernent essentiellement les travaux de transport des déblais (marinage et transport sur sites de dépôt) et l'approvisionnement des matériaux (voussoirs).

Participent également sur le chantier de nombreux intervenants (génie civil), des prestataires (prestations intellectuelles ou de services) et des fournisseurs (matériels et équipements) dont les effectifs ne sont pas communiqués.

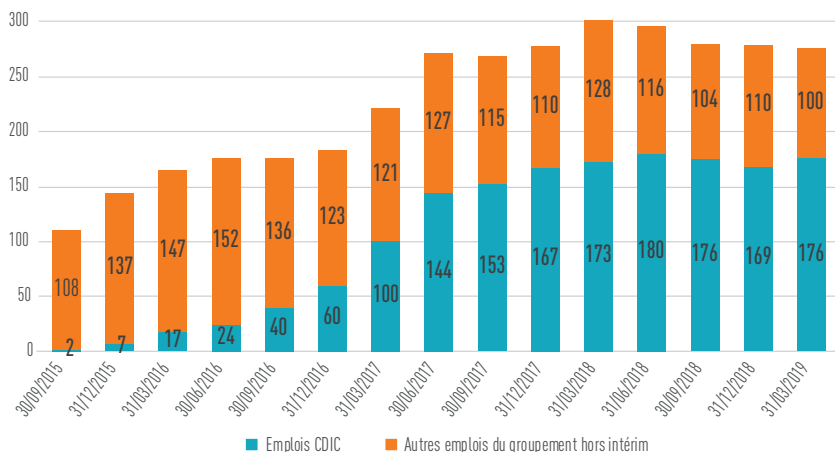
ÉVOLUTION DE LA STRUCTURE DES EMPLOIS DU GROUPEMENT ET DE L'INTERIM

Des contrats intérimaires évoluent en CDI de chantier (CDIC)

Les premières missions sur le chantier SMP4 sont effectuées via des sociétés d'intérim locales et régionales. Les contrats intérimaires peuvent être renouvelés 1 ou 2 fois maximum avant un éventuel CDI de chantier qui permet d'intégrer le groupement d'entreprises.

→ En 3 ans, plus de 200 contrats intérimaires ont évolué vers des CDI de chantier.

Evolution des emplois du groupement hors intérim



Source : Spie - AGATE

Les CDI de chantier représentent plus de 60 % des emplois du groupement hors intérim depuis 1 an.

→ Au 31 mars 2019, **176 personnes sont en CDI de chantier.**

Des contrats intérimaires évoluent en CDI intérimaires (CDII)

Le 1^{er} CDI intérimaire du chantier de St Martin-la-Porte a été signé en mai 2016 (l'entreprise de travail temporaire étant l'employeur).

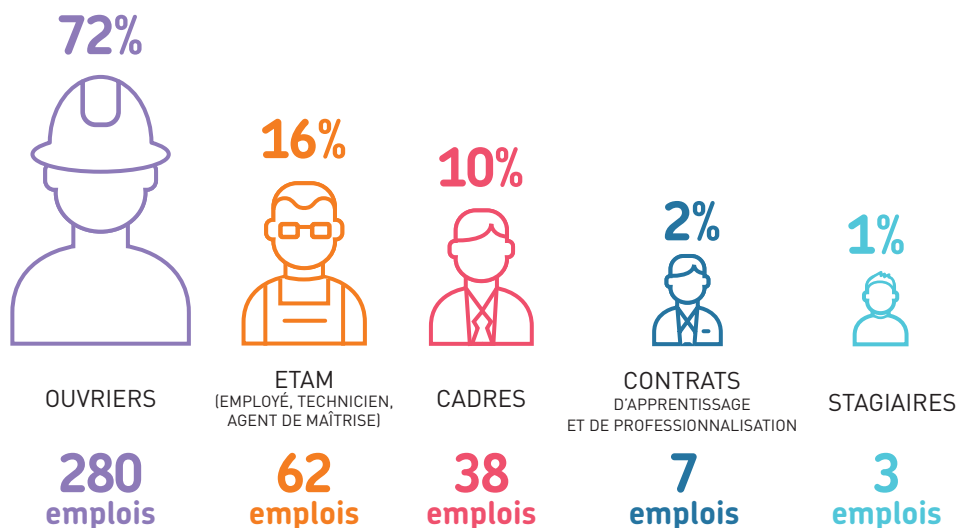
Depuis 1 an, on compte entre 28 % et 34 % CDI intérimaires parmi les emplois de l'intérim.

→ Au 31 mars 2019, **32 personnes sont en CDI intérimaire**, dont 26 originaires de Maurienne.

4 LES OUVRIERS : 72 % DES EMPLOIS SUR LE CHANTIER

La répartition des 390 emplois du groupement et de l'intérim sur le chantier

hors sous-traitance (au 31 mars 2019)



Source : groupement SMP4 - AGATE

Les emplois de cadres concernent pour l'essentiel des emplois permanents des entreprises du groupement, avec des salariés non locaux, travaillant sur différents chantiers.

Les ETAM (employés, techniciens, agents de maîtrise) occupent des postes de chef de chantier, chef mécanicien, chef électricien, secrétaire, comptable, ...

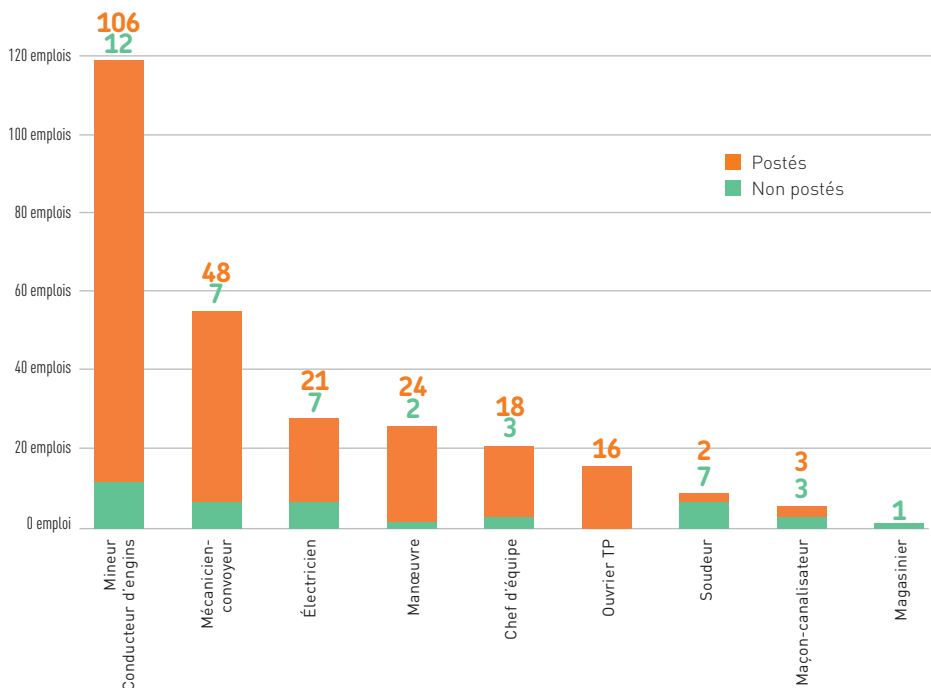
5 DES EMPLOIS MAJORITAIREMENT SPÉCIALISÉS

42 % des ouvriers sont des mineurs conducteurs d'engins employés sur la partie en creusement traditionnel et au tunnelier. 90 % d'entre eux travaillent en équipe postée.

33% des ouvriers (mécaniciens, électriciens, soudeurs) ont une activité relevant autant de la production industrielle que du génie civil. Leurs profils sont très recherchés, notamment par les entreprises industrielles et les remontées mécaniques.

Les métiers des 280 ouvriers du groupement et de l'intérim

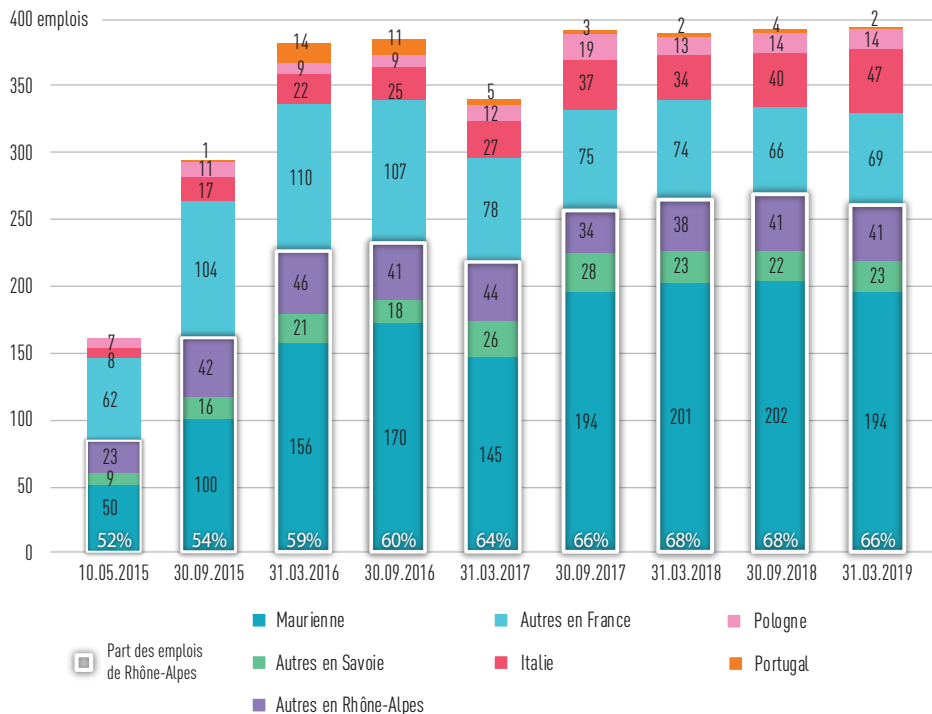
(au 31 mars 2019)



6 66 % DES EMPLOIS DU CHANTIER ISSUS DE RHÔNE-ALPES ET 50 % DE LA MAURIENNE

Les origines géographiques des emplois du chantier (groupement et intérim)

(au 31 mars 2019)



Source : groupement SMP4 - AGATE

Concernant les salariés étrangers sous contrat de droit français, les chiffres indiqués concernent les emplois de personnels étrangers non-résidents en France au moment de leur embauche sur le chantier. Ils ne comprennent donc pas les salariés étrangers déjà résidents en France (Maurienne, Savoie ou autres) au moment de leur arrivée sur le chantier. Ceux-ci travaillent tous au sein des entreprises du groupement, ou en intérim, sous contrats de droit français.



194 emplois (hors sous-traitants) sont issus de la Maurienne.

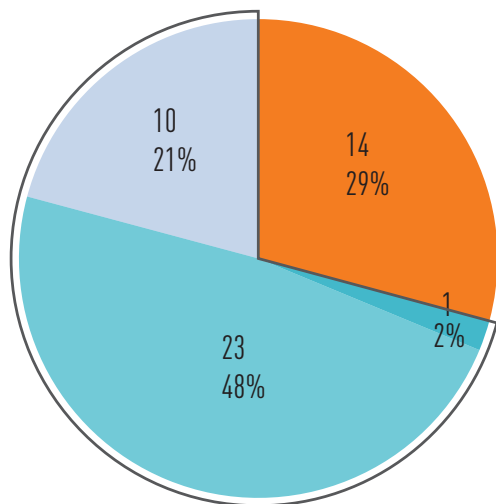
II.

LE RÉEMPLOI DU PERSONNEL DE L'USINE À VOUSOIRS

La production des voussoirs du chantier SMP4 a démarré en octobre 2015 et l'essentiel de son activité s'est achevé, comme prévu, à la fin du mois d'avril 2019.

1 CHIFFRES CLÉS DES EMPLOIS DU GROUPEMENT ET DE L'INTÉRIM À L'USINE À VOUSOIRS

Structure des emplois au 30/04/2019



■ CTT (contrat travail temporaire)

■ CDI

■ CDI chantier

■ CDI intérimaire

→ **92 %**

d'ouvriers (manoeuvres, opérateurs,...) formés au travail industriel

→ **48**

salariés (groupement et intérim) au 30/04/2019

→ **33**

personnes en fin de contrat de travail au cours du 2^{ème} trimestre 2019

2 UN ACCOMPAGNEMENT DES OUVRIERS POUR RETROUVER UN EMPLOI EN MAURIENNE

Le groupement d'entreprises a souhaité offrir aux compagnons de l'usine l'opportunité de retrouver un nouvel emploi en Maurienne.

La Démarche Grand Chantier Lyon-Turin est intervenue en appui auprès du groupement, pour organiser **un job dating le 11 avril 2019**, afin de favoriser la rencontre des candidats de l'usine à voussoirs avec des entreprises recruteuses.

-4 entreprises mauriennes ont répondu à l'appel : Di Sante, Trimet, Trans-Alpes et 3BTP.

-d'autres entreprises mauriennes se sont fait représenter par Auvergne Rhône-Alpes Entreprises, notamment : Reffet, LGO et Arkema.

L'animation du job dating a été confiée à Pôle emploi, Auvergne Rhône-Alpes Entreprises et la Mission Locale Jeunes. La Fédération BTP Savoie a aussi été présente et a pu relayer les informations auprès de ses adhérents en Maurienne.

Chaque entreprise a pu recevoir les candidats individuellement pour échanger durant une dizaine de minutes.

A mi-mai 2019, les résultats du job dating ne sont encore que très partiels.

Pôle Emploi Saint-Jean de Maurienne assure un suivi de l'opération :

→2 salariés ont d'ores et déjà retrouvé un emploi dans une entreprise grâce au dispositif du job dating.

→1 salarié a retrouvé un emploi en CDD dans une collectivité de Maurienne.

Pour toute information :
pref-mission-grand-chantier@savoie.gouv.fr



DÉMARCHE
**GRAND
CHANTIER**
LYON-TURIN

Une chance pour le territoire

Une initiative portée
et mise en œuvre par



en lien avec

